

# CENTRE D'ACCUEIL LA RAPÉE

## LE CONTEXTE

Juste en face de cette école, sur l'autre berge dans le 12<sup>ème</sup> arrondissement, se trouve l'ancienne gare frigorifique de Paris qui sert aujourd'hui au stockage de denrées alimentaires entre autres, profitant d'une température naturelle de quatorze degrés toute l'année. Celle-ci est divisée en deux parties, la halle inférieure et ses tunnels donnant sur les quais de seine et la halle supérieure au même niveau que le boulevard Poniatowski. L'intérêt d'un tel site au-delà des surfaces qu'il développe est son inscription dans un programme urbain intéressant.

Le site est débarrassé de ces clôtures et limites physiques et seul sont conservées les structures en bon état et mutables. Le site de Bercy Beaucoup, un tiers lieu déjà présent aujourd'hui est conservé, ainsi que les bâtiments plus à l'est déjà utilisés comme ateliers.

La halle supérieure est subdivisée pour fabriquer une trame et des passages sont créés à travers le site pour permettre le parcours depuis le parc de Bercy jusqu'à la nouvelle Zac, sans casser l'enclavement du site qui donne à la parcelle un caractère protégé. L'accès au site et les stationnements pour les voitures se font depuis le nord du site.

**LE PROJET**  
L'idée principale du projet est de créer une résidence dans un premier temps orientée vers les réfugiés et dans un deuxième temps à l'avenir pour différentes personnes avec des besoins de logement temporaires par exemple des étudiants, artisans, artistes, etc.

La halle inférieure se compose d'une série de six tunnels en pierre, le projet fonctionne sur une logique de stratification : une première strate dans la halle inférieure au niveau du quai de seine avec le stockage déjà existant des matières premières, une deuxième dans la halle supérieure au niveau du parc avec des ateliers et des commerces alimentés par le stockage sous leur pieds et enfin deux étages de logements modulaires qui peuvent accueillir jusqu'à 288 personnes.

L'idée de lier ces logements aux activités est de profiter de la présence des artisans pour créer un espace d'échange avec les réfugiés, de partage de connaissances, et de pouvoir les guider à travers des nouveaux métiers. Ces échanges seront à petite échelle et pourront être également capables d'animer le parc et la halle centrale du projet.

La halle supérieure de trois fermes en bois pour une longueur de 300m accueillera en son rez de chaussée des artisans, des espaces de restauration, une salle de sport, une bibliothèque, des salles de classes, des ateliers et des commodités pour la résidence.

Cette résidence est composée de duplex modulables, pour une capacité initiale de 4 personnes par logement. Cette modularité est apportée par des cloisons mobiles et acoustiquement isolantes qui permettent si besoin d'ouvrir et de fusionner deux logements et modifier les chambres, l'idée étant de s'adapter constamment aux besoins temporels des arrivants.

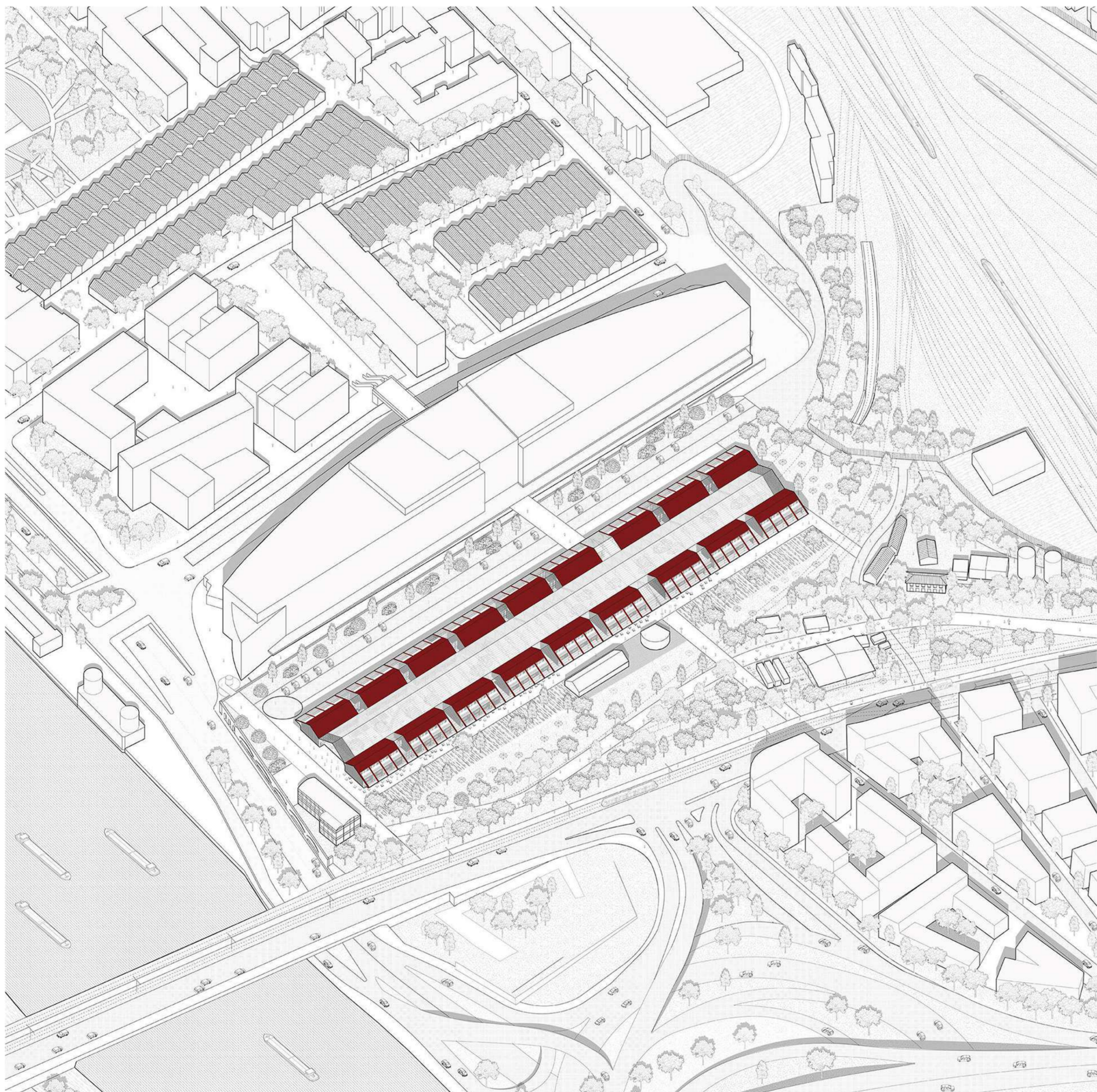
Sur cette même logique de modularité, le projet est construit avec une structure en CLT, c'est un matériau facile à mettre en place, et léger. De plus, sa texture et sa couleur fabriquent des ambiances plus chaleureuses, qui conviennent bien à des logements. Enfin chaque logement dispose de terrasses au dernier étage, et d'une ample coursive habitable côté espace central.

Concernant cet espace central vitré et public, il est conçu comme une grande serre qui servira aux artisans d'espace d'exposition, de marché, de terrasse, et aux habitants d'espace de rencontre, de culture, de jeux, etc.

En plus de cela, elle permet de donner aux usagers un point de vue sur ce qui se passe sous leurs pieds. Des percements ponctuels sont faits dans les voûtes via des trémis en béton armé et permettent de rendre visible cette zone de stockage tout en contribuant à la ventilation générale du projet. L'accès depuis la halle centrale peut se faire depuis des escaliers ou ascenseurs contrôlés. Ce dispositif permet de montrer les circuits courts, et de scénographier cette stratification qui fabrique le projet. Un autre type d'ouvertures est fait à l'extérieur des halles, simplement pour éclairer naturellement les tunnels latéraux.



Plan masse du projet 1/1000



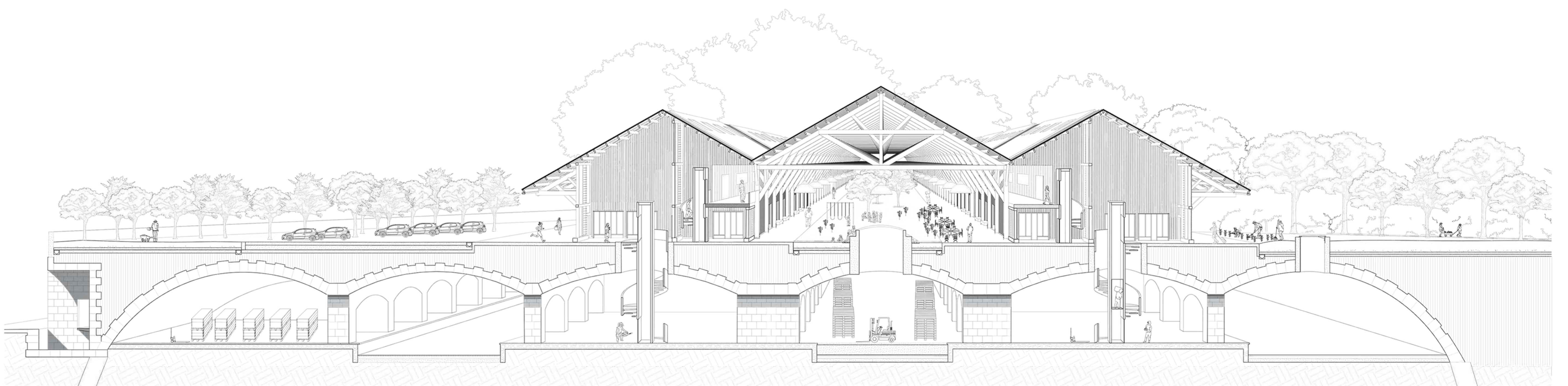
Axonométrie du projet



Image depuis la serre



Image depuis le parc



0 10m Coupe perspective des accès à la halle inférieure